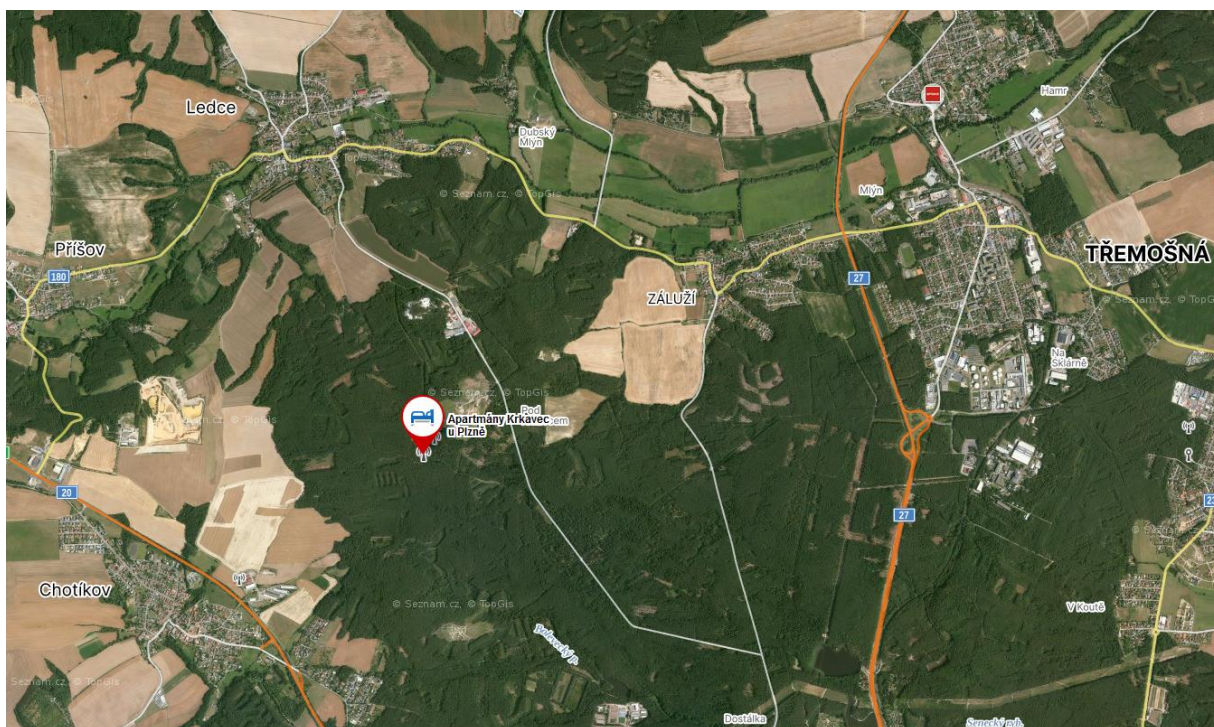


2. ETAPA – SKLÁDKA LEDCE – RECYKLAČNÍ CENTRUM



Vypracoval :	D. Belšánová		Okres:	Plzeň-sever		
Projektant:	Ing. Jiří Sládek		Obec:	Ledce		
Objednatel:	Bc. Daniel Fikerle, Újezdec 5, Bolešiny a Ing. Radim Kopáček, Jakuba Škardy 698/5, Plzeň - Skvrňany					
Stavba:	2. Etapa – Skládky Ledce – recyklační centrum				Stupeň:	DSP
Obj., PS:	HALY, AD BUDOVA				Datum:	
					Počet A4:	
Obsah:	Studie sadových úprav				Číslo:	

TZ - Technická zpráva

Sadové úpravy

Technická zpráva

1. Úvod
2. Identifikační údaje
3. Podklady
4. Charakteristika území
5. Stanovištní podmínky
6. Popis stavu území
7. Návrh ozelenění
8. Technologie založení
9. Bezpečnost práce a kvalita provedení

1. Úvod

Dokumentace řeší návrh ozelenění prostoru nového recyklačního centra navrhovaného areálu 2. Etapa - Skládka Ledce – recyklační centrum pro stavební povolení. Cílem projektu zeleně je navrhovanou stavbu vhodně začlenit do okolí a napomoci eliminovat případné negativní vlivy stavby na životní prostředí v širším zájmovém území.

2. Identifikační údaje

Místo stavby Ledce, okres Plzeň - sever
kat. území – Ledce u Plzně
parc.č. 2341/14

Investor stavby Bc. Daniel Fikerle a Ing. Radim Kopáček, Ph.D
Újezdec 5, Bolešiny
Jakuba Škardy 698/5 Plzeň - Skvrňany
Projektant Ing. Ing. Jiří Sládek
Stupeň dokumentace: DSP

3. Podklady

Návrh byl zpracován ve smyslu doporučení „Biologického průzkumu pro záměr Terénní úpravy a zařízení na zpracování stavebního odpadu k.ú. Ledce u Plzně“ vypracovaném organizací Spolek Ametyst – sekce ochrana přírody v červnu 2024 a dle stanovených podmínek Rozhodnutí Krajského úřadu Plzeňského kraje, odboru životního prostředí, jako orgánu ochrany přírody pod č.j. PK-ŽP/2288/24 ze dne 11.2.2025 o povolení výjimky ze zákazů stanovených v ust. § 50 odst. 1 a 2 zákona o ochraně přírody a krajiny, ve znění pozdějších předpisů k ochraně zvláště chráněných druhů živočichů a na základě Koordinačního situačního výkresu, (vč. geodetického zaměření), Souhrnné technické zprávy.

4. Charakteristika území

Pozemek se nachází v k.ú. Ledce u Plzně, má výměru 118 162 m², vlastní prostor pro recyklaci je umístěn v jihozápadním segmentu celkové plochy zaujímá cca 16 000 m². Záměr je navržen na plochu pozemku, kde se v minulosti těžil kaolín, následně se prostor zasypával odpady. Dnes je bývalá skládka Ledce uzavřenou skládkou průmyslových a komunálních odpadů.

5. Stanovištní podmínky

Prostor bývalé skládky se nachází jižně od obce Ledce /cca 750 obyvatel/, v okrese Plzeň –sever, kraj Plzeňský. Skládka je situována mezi místní komunikací ve směru Plzeň-Bolevec – Ledce a rozhlednou Krkavec s vysílačem TV signálu, ležící ve výšce 504 m n.m. V okolí stavby je pouze smíšený lesní porost.

6. Popis stavu území

Předmětný pozemek parc. č. 2341/14 /ostatní plocha – manipulační plocha/ v katastrálním území Ledce u Plzně se dle Územního plánu obce Ledce nachází v zastavitelném území obce (Z-XIV) ve funkční ploše výroby a skladování – recyklace - Vr 1. Plocha je určena k podnikatelským aktivitám v oblasti recyklace stavebního materiálu. Přípustné je zde umísťování zařízení a staveb pro výrobu, skladování a prodej v oblasti recyklace stavebního materiálu, jejichž negativní vliv nezasáhne plochy pro bydlení ani plochy pro občanskou vybavenost, pozemky související dopravní a technické infrastruktury a krajinné zeleně. Příjezd je umožněn odbočkou ze zpevněné asfaltové místní komunikace ve směru Plzeň-Bolevec /ulice Gerská/ – Ledce.

7. Návrh ozelenění

Návrh zeleně je do značné míry omezen provozem areálu, který vyžaduje velké množství zpevněných ploch.

Parcela po ukončení zemních prací bude rovinatá, v jihozápadní části pozemku bude vybudován protihlukový val.

Plocha ozelenění vel. cca 11000m² bude osázena rozptýlenými křovinami ve sponech min. 5x5m, např. Krušina olšová, Hloh obecný, Líska obecná, Jeřáb ptačí nebo podobné křoviny.

Protihlukový val bude osázen křovinami, jako je např. Zimolez obecný, Brslen evropský, Hloh obecný, Střemucha obecná atd.

Plochy okolo hal, administrativní budovy a parkoviště, budou osázeny pouze travním porostem.

8. Technologie založení

Na řešené ploše po dokončení zemních prací nebudou žádné porosty.

Výsadby budou založeny běžnou sadovnickou technologií. Pro výsadby keřů bude použit kontejnerovaný materiál o velikosti 30-40 a u větších keřů 60-80.

Výsadby jsou koncipovány do ucelených skupin a po výsadbě budou celoplošně zamulčovány drčenou borkou ve vrstvě cca 10 cm.

Trávník parkový bude založen výsevem standardní parkové směsi bez příměsí jetelovin.

V následujících letech pak bude pravidelně prováděna seč trávníků, údržba bezplevelného stavu porostu, případný průklest a taktéž je nutné počítat se zajištěním dodatečné zálivky, zvláště v období zvýšených teplot a letních přísušků.

9. Bezpečnost práce a kvalita provedení

Při realizaci stavby a zakládání výsadeb budou dodrženy všechny platné ČSN pro obor sadovnictví a krajinářství, bude použit pouze kvalitní sadbový materiál. Musí být dodržovány veškeré bezpečnostní předpisy a to hlavně při vykonávání prací s mechanizací.

Práce s půdou ČSN 83 9011

Výsadby rostlin ČSN 839021

Zakládání trávníků ČSN DIN 839031

Příloha: Situace sadových úprav C.4

Vypracovala D. Belšánová



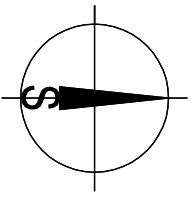
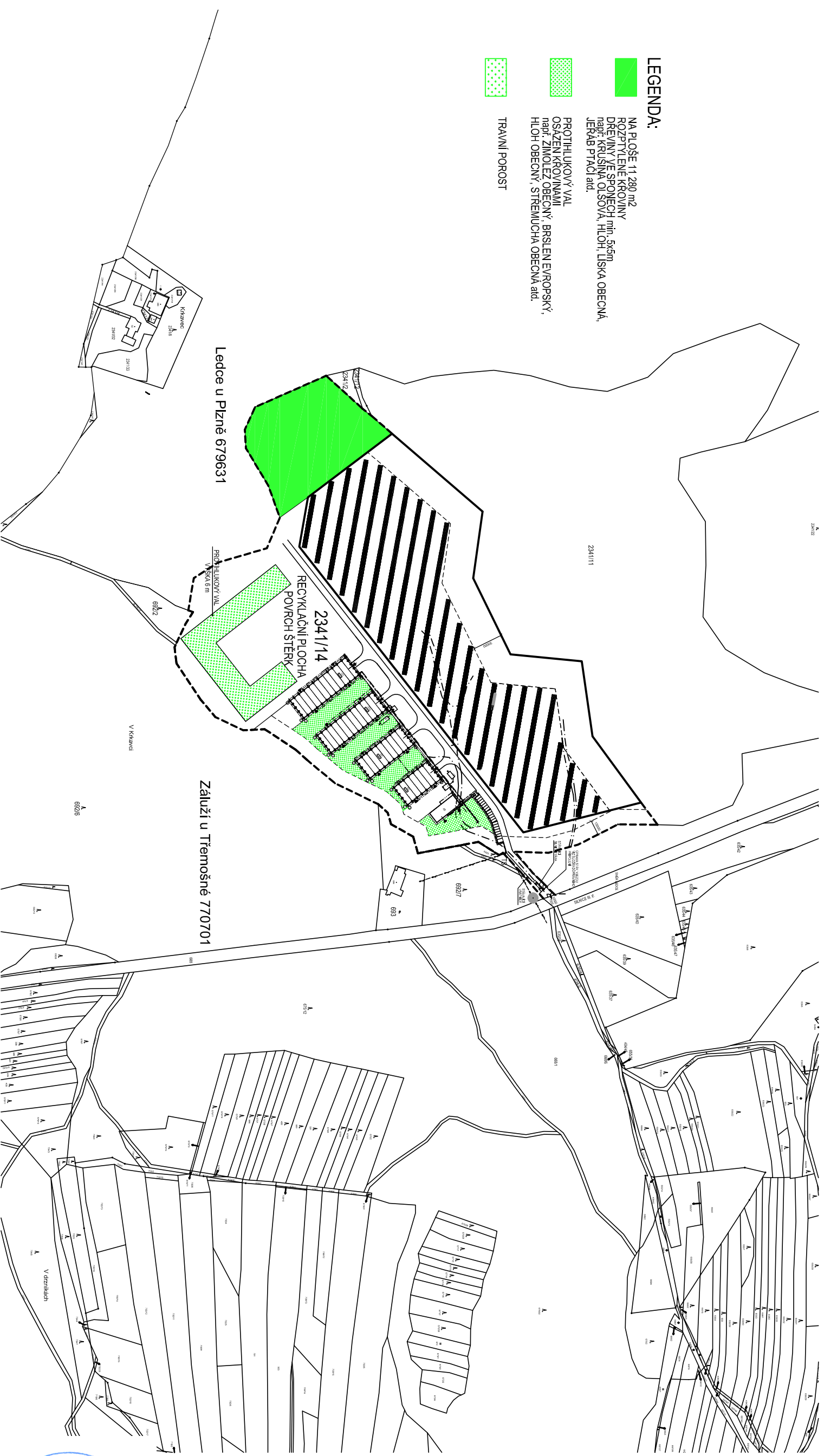
SITUACE SADOVÝCH ÚPRAV

LEGENDA:

NA PLOŠE 11 280 m²
RÔZPYTLÉNÉ KROVINY
DŘEVIN Y E SPO NĚCH min. 5x5m
např. KRUSNA OLŠOVA, HLH, LIŠKA OBEČNÁ,
JERAB PTÁČÍ atd.

PROTLUKOVÝ VAL
OSAŽEN KŘOVINAMI
např. ZIMOLEZ OBECNÝ, BRSLÉN EVROPSKÝ,
HLOH OBECNÝ, STŘEMUCHA OBECNÁ atd.

TRAVNÍ POROST



VYPRACOVANÁ	D. Belšánová	OKRES	Pízeň - sever	
PROJEKTANT	Ing. Sládek	OBEC	Ledce	
OBJEDNATEL	Bc. Daniel Fikerle, Újezdec 5, Bolešiny a Ing. Radim Kopaček, Jakuba Škardy 698/5 Pízeň-Skvřínany			
ST/M/BA	2. Etapa - Skládka Ledce - recyklační centrum		STUPEŇ	DSP
OBJ. PS	Haly, AD budova		DATUM	06/2023
			POČET A4	2
			MĚŘITKO	1:4000
OBŠAH	Situace sadových úprav		Č. VÝKRESU	C.4